

Федеральное государственное образовательное бюджетное
учреждение высшего образования
«Финансовый университет при Правительстве Российской Федерации»
(Финуниверситет)
Калужский филиал Финуниверситета
Кафедра «_Учет и менеджмент»

**МЕТОДИЧЕСКИЕ РЕКОМЕНДАЦИИ ПО
ПОДГОТОВКЕ, НАПИСАНИЮ И ОФОРМЛЕНИЮ
КОНТРОЛЬНОЙ РАБОТЫ ПО ДИСЦИПЛИНЕ
«Теория организация и управление изменениями»**

Для студентов, обучающихся по направлению подготовки
Направление подготовки **38.03.02 Менеджмент**

**ОП "Управление бизнесом" , Профиль "Менеджмент и управление
бизнесом"**

КАЛУГА 2025

Методические рекомендации по подготовке, написанию и оформлению контрольной работы по дисциплине «Теория организации и управление изменениями» предназначены для студентов, обучающихся по направлению подготовки Направление подготовки 38.03.02 Менеджмент ОП "Управление бизнесом", Профиль "Менеджмент и управление бизнесом",

Составитель ____Акименко Вера Анатольевна_____
(старший преподаватель кафедры «Учет и менеджмент»)

Рекомендовано Учебно-методическим советом Калужского филиала Финуниверситета
(протокол № 01 от 29 августа 2025 г.)

Одобрено кафедрой «Учет и менеджмент» Калужского филиала Финуниверситета
(протокол № 1 от 29 августа 2025 г.)

СОДЕРЖАНИЕ

Общие положения

Порядок выполнения контрольной работы

Требования к выполнению контрольной работы

Критерии оценки контрольной работы

Структура контрольной работы

Выбор варианта контрольной работы

Варианты контрольной работы

Планируемые результаты освоения

Требования к оформлению контрольной работы

ОБЩИЕ ПОЛОЖЕНИЯ

Контрольная работа является одной из форм аудиторной и внеаудиторной самостоятельной работы студентов и может реализовываться как в письменном виде так и с использованием информационных технологий и специализированных программных продуктов.

Контрольная работа отражает степень освоения студентами учебного материала конкретных разделов (тем) дисциплин и оформляется в форме развернутых ответов на вопросы, раскрытия понятий, выполнения упражнений, решения практических задач, ситуаций, кейсов и др.

Цель выполнения контрольной работы, содержащей комплект заданий – овладение студентами навыками решения типовых расчетных задач, формирование учебно-исследовательских навыков, закрепление умений самостоятельно работать с различными источниками информации; проверка сформированности компетенций.

Содержание заданий контрольных работ должно охватывать основной материал соответствующих разделов (тем) дисциплин. Контрольные задания разрабатываются по многовариантной системе. Варианты контрольных работ должны быть равноценны по объему и сложности.

Содержание заданий контрольных работ и требования к их выполнению разрабатываются преподавателем, ведущим семинарские (практические) занятия по дисциплине.

Оценка контрольных работ студентов проводится в процессе текущего контроля успеваемости студентов.

ПОРЯДОК ВЫПОЛНЕНИЯ КОНТРОЛЬНОЙ РАБОТЫ

Контрольная работа выполняется обучающимся в соответствии с заданием и методическими рекомендациями. Написанию контрольной работы должно предшествовать изучение указанных в тематике контрольных работ нормативных правовых актов и других источников, анализ и усвоение содержащихся в них положений.

При изложении теоретических вопросов не допускается простое переписывание источников. Ответы на вопросы обучающийся должен излагать самостоятельно. Решение практических заданий должно сопровождаться соответствующей аргументацией.

Сроки представления контрольной работы на проверку определяются календарным учебным графиком и приказом «Об организации учебного процесса на соответствующий учебный год».

Не допускается предъявление контрольной работы на проверку во время экзамена (зачета).

Выполненную контрольную работу обучающийся сдает для регистрации на кафедру, где она регистрируется в соответствующем

журнале. Данный журнал заводится на каждый курс/группу, структурируется по изучаемым на данном курсе учебным дисциплинам, по которым предусмотрено выполнение письменных работ.

Зарегистрированные в журнале учета работ студента контрольные работы получает под роспись преподаватель кафедры, за которым закреплена учебная нагрузка в части проверки контрольной работы по соответствующей учебной дисциплине.

В журнале фиксируется дата получения работы от обучающегося, дата получения контрольной работы преподавателем (заверяется подписью преподавателя), результат проверки контрольной работы, дата окончания проверки работы преподавателем (заверяется подписью преподавателя).

Контрольная работа должна быть проверена преподавателем в течение 10 рабочих дней с момента её получения у старшего лаборанта кафедры.

По результатам проверки контрольной работы выставляется оценка «зачтено» или «не зачтено» на титульном листе контрольной работы, заносится в «Ведомость учета проверенных работ».

Контрольные работы, по которым выставлена оценка «зачтено», обучающимся не возвращаются и хранятся на кафедре до конца учебного года, после чего уничтожаются. В случае отсутствия возможности хранения работ на кафедре, работы передаются в архив филиала на срок хранения, предусмотренный номенклатурой дел.

Не зачтенная контрольная работа (кроме работ, содержащих материалы ограниченного доступа) возвращается обучающемуся вместе с указаниями преподавателя по устранению недостатков, для повторного выполнения контрольной работы.

На титульном листе повторно выполненной контрольной работы старший лаборант кафедры делает пометку «повторно» и передает для проверки преподавателю кафедры.

ТРЕБОВАНИЯ К ВЫПОЛНЕНИЮ КОНТРОЛЬНОЙ РАБОТЫ

- четкость и последовательность изложения материала (решения);
- наличие обобщений и выводов, сделанных на основе изучения информационных источников по данной теме;
- предоставление в полном объеме решений имеющихся в задании;
- использование современных способов поиска, обработки и анализа информации;
- самостоятельность выполнения

КРИТЕРИИ ОЦЕНКИ КОНТРОЛЬНОЙ РАБОТЫ

Критериями оценки контрольной работы служат следующие параметры:

- полнота раскрытия темы;

- логика изложения, глубина проработки теоретических основ проблемы и взаимосвязь отдельных рассматриваемых вопросов в контрольной работе;
- качество оформления контрольной работы в соответствии с предъявляемыми требованиями;
- отношение студента к работе.

Оценка «зачтено» выставляется студенту, являющемуся автором контрольной работы, соответствующей всем предъявляемым требованиям, в том числе формальным. При этом в работе студент должен:

- а) продемонстрировать умение раскрыть актуальность заявленной темы; проиллюстрировать ее сформулированными теоретическими предложениями;
- б) соблюдать логику и последовательность изложения, рассматриваемых вопросов;
- в) показать умение анализировать и делать выводы по всему представленному материалу;
- г) грамотно и корректно подходить к текстовому материалу.

Оценка «не зачтено» выставляется студенту, являющемуся автором контрольной работы, не соответствующей предъявляемым требованиям. Оценка «не зачтено» выставляется также, если студент:

- а) не раскрыл актуальность темы исследования;
- б) не предложил теоретических разработок.

Оценка «не зачтено» также выставляется, если возникли обоснованные сомнения в том, что студент не является автором представленной контрольной работы (не ориентируется в тексте работы; не может дать ответы на уточняющие вопросы, касающиеся сформулированных в работе теоретических и практических предложений и т.д.). Такое решение принимается и в том случае, если работа не соответствует предъявляемым требованиям.

СТРУКТУРА КОНТРОЛЬНОЙ РАБОТЫ

Курс «Теория организации и управление изменениями» предполагает написание двух контрольных работ, которые должны содержать следующие разделы:

- титульный лист (оформляется в соответствии с Приложением 1);
- содержание;
- введение;
- основная часть
- заключение;
- список использованных источников;
- приложения (при наличии).

Написание контрольной работы №1 заключается в ответе на теоретический вопрос и выполнении практико-ориентированного задания

Контрольная работа №2 должна быть написана в соответствие с выбранной темой и на примере конкретной организации

ВЫБОР ВАРИАНТА КОНТРОЛЬНОЙ РАБОТЫ

Вариант контрольной работы определяется по последней цифре в номере зачётной книжки, содержит три темы, из которых студент должен выбрать одну по своему усмотрению и практико-ориентированное задание

ВАРИАНТЫ КОНТРОЛЬНОЙ РАБОТЫ №1

Вариант1.

1. Теория организации, ее предмет и место в системе научных знаний
2. Закон информированности-упорядоченности. Понятие информации и энтропии, их взаимосвязь и влияние на уровень организованности
3. Понятие организации и ее признаки

Практико –ориентированное задание

Проанализируйте ситуации, постройте организационные структуры организаций на каждом этапе развития:

1. Вы работаете уже третий год, и ваш бизнес весьма успешен. Вы хотите открыть новое отделение в нескольких милях от вашего первого предприятия. С какими проблемами вы столкнетесь, начав работать в двух точках? Составьте структурную схему организации, работающей в двух местах.
2. Прошло еще пять лет, и ваш бизнес имеет уже пять отделений в двух городах. Как вы с ним справляетесь? Какие проблемы контроля и координации у вас возникают? Составьте структурную схему организации на данный момент и поясните, чем вы руководствовались.
3. Через 20 лет вы располагаете уже 75 отделениями в пяти штатах. Каковы теперь проблемы, связанные со структурой организации? Составьте структурную схему, в которой должно быть показано, кто отвечает за работу потребителями; как вы узнаете, что запросы потребителей удовлетворены; как информация циркулирует в организации

Вариант2.

1. Адаптация организаций, ее сущность и формы
2. Основные способы самосохранения организации

3.Свойства организации

Практико –ориентированное задание

Кратко опишите (дайте определение) и приведите практические примеры относительно конкретных социально-экономических систем (предприятие, вуз, другие учреждения)

Таблица 1.

Система	Определение	Пример
Признаки системы		
Свойства системы		
Поведение системы		
Действие		
Событие		
Элемент системы		
Подсистема		
Структура системы		
Связи		
Отношения		
Функции		

Укажите и опишите не менее пяти свойств систем.

Таблица2

	Свойство	Описание
1	Эмерджентность	
2	Эквифинальность	
3	Гомеостаз	

Вариант3.

1. Организация и система. Основные виды систем.
2. Закон развития. Стадии жизненного цикла организации
3. Концепции системного подхода к исследованию организации.

Практико –ориентированное задание

Изучив современные теории и концепции формирования и функционирования производственно-хозяйственной системы, заполните следующую таблицу.

Название теории	Краткая характеристика	Пример практического проявления на примере какой-либо ПХС либо группы ПХС (отдельного товарного или регионального рынка)
Концепция жизненного цикла		
Теория внутренних рынков		
Концепция популяционной экологии		

Вариант4

1. Рост и развитие организации, их сущность и соотношение. Формы развития
2. Классификация организаций
3. Закон наименьших и закон пропорциональности, их проявления и влияние на эффективность организации

Практико –ориентированное задание

Если бы Вас пригласили участвовать в конкурсе на замещение вакантной должности управляющего службой маркетинга, то: «Какую организационную структуру службы маркетинга Вы предложите и почему?» Пример предложения ниже предприятия.

Предприятие 1. Предприятие занимается производством упаковочной тары, которую покупают не только в городе и области, но и в соседних регионах. В течение шести лет предприятие не предполагает изменять номенклатуру выпускаемой продукции и прогнозирует оставить все так же. Продукция предприятия имеет красочный дизайн и представляет хорошее качество.

Предприятие 2. Предприятие выпускает большой ассортимент чулочно-носочных изделий, а также салфетки и носовые платочки. Через полтора года предполагается запустить новую линию по производству бесшовного белья.

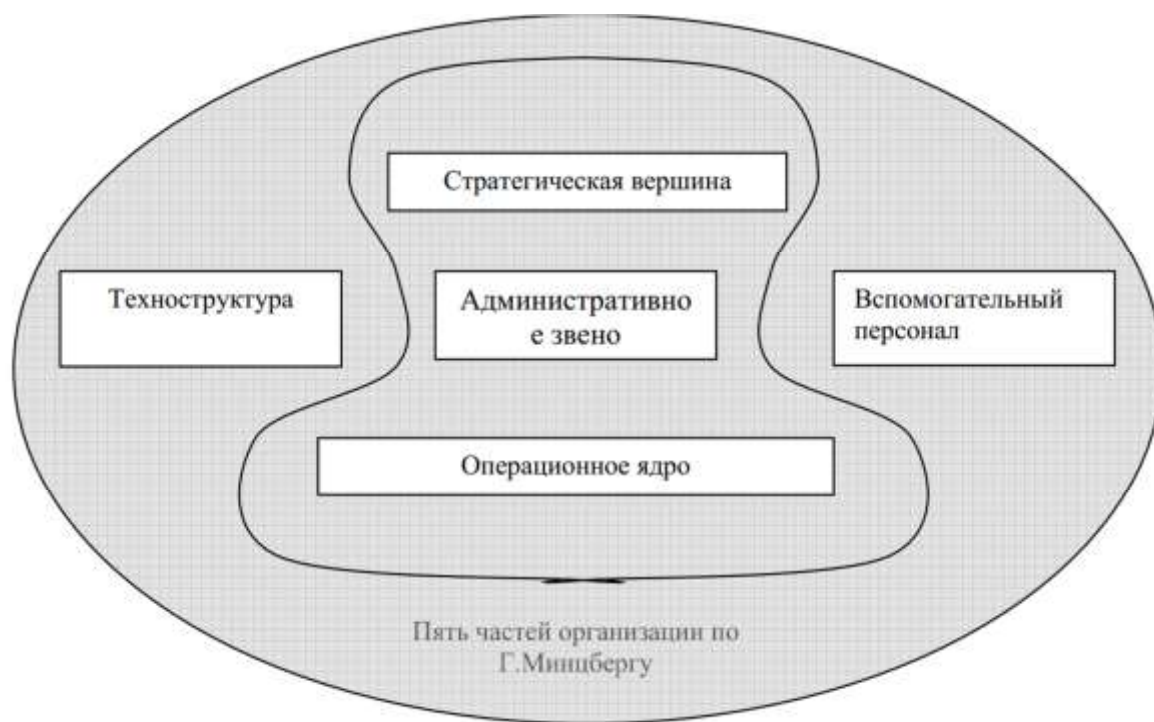
Предприятие 3. Предприятие производит молочную продукцию. Рынок сбыта жестко сегментирован, основными потребителями этой продукции являются жители города. Основная стратегия предприятия – расширение рынка сбыта, поддержание качества выпускаемой продукции, закупка дополнительного сырья у населения.

Вариант5

- 1.Хозяйственная организация и ее особенности. Коммерческая и некоммерческая организации.
- 2.Закон композиции. Сущность метода «дерева целей» как способа согласования целей организации.
- 3.Организационно-правовые формы коммерческих организаций.

Практико –ориентированное задание

Г. Минсберг в качестве основы построения оргструктур принимает параметр «ключевое доминирующее ядро» в принятии решений.



1. Представьте высшее учебное заведение, в виде организации по Г. Минсбергу, выделив пять основных частей.
2. К каким функциональным подразделениям относятся библиотека, столовая, хозяйственное управление, методический отдел и т.д. Обоснуйте свой ответ.

Вариант6.

1. Универсальные принципы организации
2. Система управления организацией ее основные элементы.
3. Принципы формирования рациональной организационной структуры

Практико –ориентированное задание

Какую организационную структуру можно предложить и почему, для следующих предприятий и организаций и объясните почему:

- коммерческий банк;
- высшее учебное заведение,
- сталепрокатный завод(филиал);
- предприятие по изготовлению стеклопакетов;
- ясли совместно с детским садиком;
- кондитерская фабрика с магазином?

Вариант7.

1. Организация как объект управления. Эволюция взглядов на организацию
2. Принципы рациональной организации процессов.
3. Особенности управления организацией в американской и японской моделях менеджмента

Практико –ориентированное задание

Практическое задание 1. Выделите из приведенных факторов и условий развития организации те, которые относятся к ее внутренней среде и составляют содержание ее главных элементов (ресурсов, структуры, культуры):

1. Привлечение и удержание квалифицированных специалистов.
2. Увеличение доли компании на рынке.
3. Внедрение новых информационных технологий в управление компанией.
4. Создание сплоченной управленческой команды.
5. Привлечение долгосрочных стратегических инвестиций.
6. Изменение типа, уровня и интенсивности конкуренции.
7. Повышение качества обслуживания клиентов.

8. Контроль экономии на затратах.

9. Развитие корпоративной культуры.

10.Создание эффективной системы для обмена информацией внутри компании.

Решение представить в таблице .

№	Элементы внутренней среды	Ресурсы	Структура	Культура
1	Факторы и условия развития организации			
2	Привлечение и удержание квалифицированных специалистов.	Работники организации	Отдел кадров, подразделение по управлению персоналом	Традиции и инструменты отбора и приема специалистов
.....				
Всего				

Вариант8.

1.Принципы развития организации – принципы рационализации

2. Структура управления организацией. Типы организационных структур

3. Понятие организационной культуры и ее элементы

Практико –ориентированное задание

Практическое задание 1. Кратко опишите (дайте определение) и приведите практические примеры относительно конкретных социально- экономических систем (предприятие, вуз, другие учреждения)

Система	Определение	Пример
Признаки системы		
Свойства системы		
Поведение системы		
Действие		
Событие		
Элемент системы		
Подсистема		
Структура системы		
Связи		
Отношения		
Функции		

Вариант 9

- 1.Закон самосохранения, его содержание и формы реализации
- 2.Необходимость развития организаций и нововведения
- 3.Общие законы организации, их взаимодействие

Практико –ориентированное задание

- 1.Сравните основные методы сопротивления изменениям, поясните их достоинства и недостатки, ограничения в использовании.

Название метода	Краткая характеристика	Преимущества	Недостатки	Ограничения
1				
2				
3				
...				

2. Поясните, почему необходимо привлекать рядовых сотрудников к разработке и принятию программы изменений.

Сопоставьте этапы организационных изменений в моделях Левина, Коттера, Фрайлингера-Фишера.

Модель К.Левина	Модель Дж.Коттера	Модель Кр.Фрайлингера-И.Фишера

Вариант10

1. Закон синергии – основополагающий закон организации, его сущность и проявления.
2. Особенности устойчивости закрытых и открытых систем.
3. Проектирование организаций в условиях финансового кризиса.

Практико –ориентированное задание

1. Составьте перечень из 5 организаций, с которыми вы имели контакты в последнее время (ваша работа, магазин, кинотеатр, поликлиника и пр.), определите их организационно-правовую форму.
2. Опишите характеристики одной из перечисленных организаций, заполнив табл.1.1.

Таблица 1.1.Организация и её характеристики

Основные характеристики	Функции менеджмента
Цель и вид деятельности (какие задачи организация перед собой ставит и чем занимается)	
Форма собственности (государственная, частная , муниципальная и пр.0	
Уровень формализации (неформальная, формальная)	
Отношение к прибыли (коммерческая, некоммерческая)	
Отношения внутри организации (корпоративная, индивидуалистская, эдхократическая, партисипативная)	
Этап жизненного цикла организации на сегодняшний день	

3. Выявите последствия существования организации (позитивные и негативные) для её работников и внешней среды, заполнив таблицу 1.2.

Таблицв 1.2. Последствия существования организации

Позитивные		Негативные	
Для внешней среды	Для работников	Для внешней среды	Для работников

Сделать вывод по результатам заполнения таблиц 1.1. и 1.2.

Темы контрольной работы №2

Вариант работы выбирается в соответствии с номером в списке группы

1. Основные стратегии организационных изменений.
2. Всеобщее управление качеством (TQM) как метод организационных изменений.
3. Модели организационного развития (сравнительный анализ)
4. Порядок разработки проекта реинжиниринга бизнес-процессов.
5. Сравнение функциональной структуры управления и процессного управления.
6. Влияние организационной культуры на организационные изменения
7. Использование современных информационных организацией в управлении изменениями.
8. Обучающаяся организация как метод управления организационными изменениями
9. Организация проведения реинжиниринга бизнес-процессов.
10. Модели организационного развития.
11. Организация управленческого консультирования
12. Методология консалтинга
13. Формирование эффективной команды для организационных изменений
14. Инструменты проведения организационных изменений на основе процессного подхода
15. Современные подходы к оптимизации бизнес-процессов
16. Понятие реструктуризации . Этапы проведения реструктуризации системы управления
17. Использование модели «Постепенного наращивания» в управлении изменениями
18. Основные факторы, влияющие на развитие организации (на примере конкретной организации).
19. Психологические особенности поведения человека в условиях изменений.
20. Кризиса лидерства и кризис автономии в модели развития Л. Грейнера.
21. Особенности лидерского поведения в условиях изменений.
22. «Измерения» управленческой деятельности.
23. Модели организационных изменений в деятельности организаций.
24. Планирование организационных изменений.
25. Виды сопротивления изменениям и методы их преодоления.

26. Инструменты проведения организационных изменений.

ПЛАНИРУЕМЫЕ РЕЗУЛЬТАТЫ ОСВОЕНИЯ

Код компетенции	Наименование компетенции	Индикаторы достижения компетенции	Результаты обучения (умения и знания), соотнесенные с индикаторами достижения компетенции
ПКН-1	Владение основными научными понятиями и категориями экономики и управленческой науки и способность к их применению при решении профессиональных задач	<p>1. Демонстрирует знания терминологии, направлений, школ, современных тенденций менеджмента и позиции российской управленческой мысли.</p> <p>2. Реализует способность адаптировать и обобщать результаты современных научных исследований для осуществления научно-исследовательской работы в бакалавриате</p>	<p>1. Знать: терминологии, направления, школы, современные тенденции менеджмента и позиции российской управленческой мысли.</p> <p>Уметь: демонстрировать знания терминологии, направлений, школ, современных тенденций менеджмента и позиции российской управленческой мысли.</p> <p>2. Знать: особенности проведения современных научных исследований.</p> <p>Уметь: адаптировать и обобщать результаты современных научных исследований для осуществления научно-исследовательской работы в бакалавриате.</p>

ПКН-3	Способность применять инструменты прогнозирования, методы планирования выработки управленческих решений, а также использовать способы обеспечения координации контроля деятельности организации	<p>1. Применяет методы анализа внутренней и внешней среды бизнеса, с определением зон конкурентного преимущества фирмы</p> <p>2. Использует методики расчета планов, программ и прогнозов на разных уровнях экономики с определением и оценкой их эффективности.</p> <p>3. Работает с прогнозными документами и планами организации, экономического развития отрасли, региона и экономики в целом.</p>	<p>1. <i>Знать</i>: методы анализа внутренней и внешней среды бизнеса, с определением зон конкурентного преимущества фирмы.</p> <p>2. <i>Уметь</i>: применять методы анализа внутренней и внешней среды бизнеса, с определением зон конкурентного преимущества фирмы.</p> <p>1. Знать: методики расчета планов, программ и прогнозов на разных уровнях экономики с определением и оценкой их эффективности.</p> <p>Уметь: использовать методики расчета планов, программ и прогнозов на разных уровнях экономики с определением и оценкой их эффективности.</p> <p>2. Знать: особенности работы с прогнозными документами и планами организации, экономического развития отрасли, региона и экономики в целом.</p> <p>Уметь: работать прогнозными документами и планами организации, экономического развития отрасли, региона и экономики в целом.</p>

ТРЕБОВАНИЯ К ОФОРМЛЕНИЮ КОНТРОЛЬНОЙ РАБОТЫ

Оформление работы должно производиться по общим правилам ГОСТ 7.32 -2017 в ред. изменения от 12.09.2018 г. «Отчет о научно-исследовательской работе. Структура и правила оформления».

Работа оформляется в текстовом редакторе на листах бумаги формата А4, содержит примерно 1800 знаков на странице (включая пробелы и знаки препинания). Текст следует набирать через 1,5 интервал, шрифт Times New Roman, размер шрифта – min-13, max -14, в таблицах – размер шрифта – 12, в подстрочных сносках – размер шрифта 10. Подчеркивание слов и выделение их курсивом не допускается.

Страницы, на которых излагается текст, должны иметь поля: верхнее и нижнее – не менее 20 мм; левое – не менее 30 мм; правое – не менее 10 мм; колонтитулы: верхний – 2; нижний – 1,25.

Название структурных элементов «ВВЕДЕНИЕ», «ЗАКЛЮЧЕНИЕ», «СПИСОК ЛИТЕРАТУРЫ (ИСПОЛЬЗОВАННЫХ ИСТОЧНИКОВ) И ИНТЕРНЕТ-РЕСУРСОВ», «ПРИЛОЖЕНИЯ» являющиеся заголовками, печатаются прописными буквами, а названия вопросов (практико-ориентированных заданий) – строчными буквами, кроме первой прописной. Заголовки и подзаголовки при печатании текста письменной работы на принтере выделяются полужирным шрифтом.

Заголовки, подзаголовки и подстрочные сноски (состоящие из нескольких строк) печатаются через одинарный интервал.

Абзацный отступ должен соответствовать 1,25 см и быть одинаковым по всей работе.

Страницы работы должны нумероваться арабскими цифрами, нумерация должна быть сквозная, по всему тексту работы. Номер страницы проставляют начиная со второй, в центре нижней части листа без точки. Титульный лист включается в общую нумерацию страниц работы, однако номер страницы на нем не ставится. Если в работе имеются иллюстрации и таблицы на отдельном листе, то они включаются в общую нумерацию страниц работы. Если в работе имеются схемы, таблицы, графики, диаграммы, рисунки, то их следует располагать непосредственно после текста, в котором они упоминаются впервые, или на следующей странице.

Иллюстрации следует нумеровать арабскими цифрами сквозной нумерацией (т.е. по всему тексту) – 1, 2, 3, и т.д.

При наличии в работе таблицы ее наименование (краткое и точное) должно располагаться над таблицей без абзацного отступа в одну строку. Таблицу, как и рисунок, располагать непосредственно после текста, в котором они упоминаются впервые или на следующей странице. Таблицы в тексте следует нумеровать сквозной нумерацией арабскими цифрами по всему тексту. Если таблица вынесена в приложение, то она нумеруется отдельно арабскими цифрами с добавлением перед номером слова «Приложение» - Приложение 1.

Если таблица имеет заголовок, то он пишется с прописной буквы, и точка в конце не ставится. Разрывать таблицу и переносить часть ее на другую страницу можно только в том случае, если целиком не уместается на одной странице. При этом на другую страницу переносится и шапка таблицы, а также заголовок «Продолжение таблицы».

Пример оформления таблицы:

Таблица 1

Основные экономические показатели деятельности организации

Показатели	2019 г.	2020 г.	2021 г.

При дословном использовании материала для подтверждения важной мысли или существенного положения используется цитирование. При цитировании необходимо соблюдать следующие правила:

- текст цитаты заключается в кавычки, и приводится в той грамматической форме, в которой он дан в источнике, с сохранением особенностей авторского написания;
- цитирование должно быть полным без произвольного сокращения цитируемого фрагмента и без искажения смысла. Пропуск слов, предложений, абзацев при цитировании допускается, если не влечет искажение всего фрагмента, и обозначается многоточием, которое ставится на место пропуска;
- если цитата включается в текст, то первое слово пишется со строчной буквы;
- если цитата выделяется из основного текста, то ее пишут от левого поля страницы на расстоянии абзацного отступа, при этом каждая цитата должны сопровождаться ссылкой на источник.

В случае цитирования необходима ссылка на источник, откуда приводится цитата, оформленная в соответствии с национальным стандартом Российской Федерации ГОСТ Р 7.0.5 – 2008 «Система стандартов по информации, библиотечному и издательскому делу. Библиографическая ссылка. Общие требования и правила составления» (утвержден и введен в действие Приказом Федерального агентства по техническому регулированию и метрологии от 28 апреля 2008 г. №95-ст).

В работе используются ссылки в форме подстрочных сносок, которые оформляются внизу страницы, где расположен текст, например, цитата. Для этого в конце текста (цитаты) ставится цифра или звездочка, обозначающая порядковой номер сноски на данной странице.

Список литературы (использованных источников) должен содержать подробную и достаточную информацию о каждом использованном источнике. Такая информация различна в зависимости от вида источника.

Образцы библиографических описаний документов в списках литературы.

1. Описание книги одного автора.

Никифорова Н.А. Комплексный экономический анализ: учеб. Для напр. бакалавриата «Экономика» и «Менеджмент»/ Н.А. Никифорова; Финуниверситет. – Москва: Кнорус, 2021. – 439 с. – (бакалавриат).

2. Описание книги двух, трех авторов.

Валишин Е.Н. теория и практика управления человеческими ресурсами: учеб. пособие/ Е.Н. Валишин, И.А. Иванова, В.Н. Пуляева; Финуниверситет. – Москва: Русайнс, 2020. – 127 с.

3. Описание книги четырех авторов.

История России: учебник /А.С. Орлов, В.А. Георгиев, Н.Г. Георгиева, Т.А. Сивохина; МГУ им. М.В. Ломоносова. – 4-е издание; пераб. и доп. – Москва: Проспект, 2020. – 528 с.

4. Описание книги 5 и более авторов.

Современная архитектура финансов России: монография/ М.А. Эскиндаров, В.В. Масленников, М.А. Абрамова [и др.]; под ред. М.А. Эскиндарова, В.В. Масленникова; Финуниверситет. – Москва: Когито – Центр, 2020. – 487 с.

5. Описание сборников.

Сборник научных статей V Международной научной конференции «Институциональная экономика: развитие, преподавание, приложения», 15 ноября 2017 г. – Москва: ГУУ, 2017. – 382 с.

6. Описание статей из газет, журналов и сборников

Четвериков В.М. Особенности и интенсивность распространения COVID -19 в странах большой экономики// Вопросы статистики. – 2020. - №6. – С. 86-104.

7. Описание нормативных правовых актов

- Бюджетный кодекс Российской Федерации: по состоянию на 20 февраля 2019 г.: сравнительная таблица изменений. – Москва: Проспект, 2019. – 368 с.

- Об образовании в Российской Федерации: Федер. Закон от 29 дек. 2012 г. №273-ФЗ: [принят Государственной Думой 21 дек. 2012 г.: одобрен Советом Федерации 26 дек. 2012 г.]// Собрание законодательства Российской Федерации. – 2012. – 31 дек. - №53. – Ст. 7598.

8. Описание диссертаций, авторефератов диссертаций, депонированных рукописей

Славин Б.Б. Теоретические основы и инструментальная поддержка технологий коллективного интеллекта в управлении организацией: дис.... д-ра экон. наук; спец. 08.00.13; защищена 17.06.2020; утверждена 23.06.2020 /Славин Б.Б.; место защиты: Финуниверситет; Работа выполнена: Финуниверситет, Департамент анализа данных. – Москва, 2020. – 3142 с.: ил.

9. Описание дисков и других ресурсов локального доступа

Эриашвили Н.Д. Банковское право: электрон. Учеб. Для студентов вузов/ Н.Д. Эриашвили. – 8-е изд., пераб. и доп. – Электрон. дан. – Москва: ЮНИТИ – ДАНА, 2011. – 1 электрон. опт. диск. (CD – ROM). – Загл. с этикетки диска.

10. Описание электронных ресурсов сетевого распространения

Веснин В.Р. Основы менеджмента: учебник /В.Р. Веснин. – Москва: Проспект, 2016. – 500 с. – ЭБС Проспект. – URL: <http://ezpro.fa.ru:3180/book/23323> (дата обращения:19.01.2021). – Текст: электронный

Приложения- дополнительные к основному тексту материалы справочного, документального, иллюстративного или другого характера. Приложения размещаются в конце работы, после списка использованной литературы в порядке их упоминания в тексте.

Каждое приложение должно начинаться с нового листа, и иметь тематический заголовок и общий заголовок «Приложение №___».

Если приложение представляет собой отдельный рисунок или таблицу, то оно оформляется в соответствии с требованиями, предъявляемыми к иллюстрациям, таблицам.

Иллюстрации и таблицы нумеруются в пределах каждого приложения в отдельности. Приложения могут оформляться отдельной брошюрой. В этом случае на титульном листе брошюры указывается: Приложение к контрольной работе и далее приводится название работы и автор.

Объем контрольной работы составляет не более 6 страниц, не включая таблиц, графиков и т.п. (при наличии).

СПИСОК РЕКОМЕНДУЕМОЙ ЛИТЕРАТУРЫ, ИНТЕРНЕТ – РЕСУРСОВ И СПРАВОЧНО-ПРАВОВЫХ СИСТЕМ

1. Попова, Е. П. Теория организации : учебник и практикум для вузов / Е. П. Попова, К. В. Решетникова. — Москва : Издательство Юрайт, 2022. — 338 с. — (Высшее образование). — Образовательная платформа Юрайт [сайт].URL: <https://urait.ru/bcode/488962> (дата обращения: 31.05.2022). — Текст : электронный.
2. Лапыгин, Ю. Н. Теория организаций : учебное пособие / Ю.Н. Лапыгин. — 2-е изд., перераб. и доп. — Москва : ИНФРА-М, 2022. — 324 с. — (Высшее образование: Бакалавриат). — DOI 10.12737/21807. - ЭБС ZNANIUM.com. - URL: <https://znanium.com/catalog/product/1832150> (дата обращения: 31.05.2022). — Текст : электронный.
3. Мильнер Б.З. Теория организации: учебник / Б.З. Мильнер. - Москва: Инфра-М, 2013. - 848 с. - (Высшее образование: Бакалавриат). - Текст: непосредственный. - То же. - 2021. - ЭБС ZNANIUM.com. - URL: <https://znanium.com/catalog/product/1242305> (дата обращения: 19.05.2022). - Текст: электронный.
4. Розанова, Н. М. Теория отраслевых рынков в 2 ч. Часть 1 : учебник для вузов / Н. М. Розанова. — 3-е изд., перераб. и доп. — Москва : Издательство Юрайт, 2022. — 345 с. — (Высшее образование). — Образовательная платформа Юрайт [сайт]. — URL: <https://urait.ru/bcode/490509> (дата обращения: 31.05.2022). — Текст : электронный.
5. Розанова, Н. М. Теория отраслевых рынков в 2 ч. Часть 2 : учебник для вузов / Н. М. Розанова. — 3-е изд., перераб. и доп. — Москва : Издательство Юрайт, 2022. — 314 с. — (Высшее образование). — Образовательная платформа Юрайт [сайт]. — URL: <https://urait.ru/bcode/490510> (дата обращения: 31.05.2022). — Текст : электронный.
7. О'Коннор Дж. Искусство системного мышления: Необходимые знания о системах и творческом подходе к решению проблем: пер. с англ. / Дж.О'Коннор, И.Макдермотт. - Москва: Альпина Паблишерз, 2010. - 254 с. - Текст: непосредственный. - То же. - 2016. - ЭБС ZNANIUM.com. - URL: <https://znanium.com/catalog/product/913068> (дата обращения: 31.05.2022). - Текст: электронный.

Образец титульного листа контрольной работы

Федеральное государственное образовательное бюджетное
учреждение высшего образования
«Финансовый университет при Правительстве Российской Федерации»
(Финуниверситет)
Калужский филиал Финуниверситета
Кафедра «Учет и менеджмент»

КОНТРОЛЬНАЯ РАБОТА № 1(2)

по дисциплине «Теория организации и управление изменениями»
на тему: «

наименование темы или вариант задания

»

Выполнил (а) студент (ка) _____ курса,
группы _____,
формы обучения _____
(очной, очно- заочной, заочной)

(Ф.И.О. студента)

Проверил преподаватель:

(ученая степень, звание, должность, Ф.И.О.)

Дата поступления работы на кафедру:

Оценка:

_____ 202__ г.

(зачтено/не зачтено)

подпись преподавателя

_____ 202__ г.

Калуга 202__ г.